

COMMUNE
DE
GRANDFONTAINE

67130



Editorial

L'écho du Donon

Journal municipal N° 14 – Décembre 2014

Voici arrivées les fêtes de fin d'année tant attendues par les plus petits mais aussi par les grands. Cadeaux, repas partagés, fête sous le sapin, tout cela contribue à maintenir cet état d'esprit si fort en Alsace et permet de garder nos traditions vivantes.

Pourtant, car il y a un pourtant, il faut bien avoir à l'esprit que cette belle fête n'a pas la même saveur pour tout le monde. Nous avons une pensée pour cette famille de Neuviller-la-Roche qui a tout perdu dans l'incendie de sa maison début décembre, pour les malades, les personnes âgées parfois seules, qui souffrent encore plus en ces jours de fête de l'anxiété ou de leur isolement. Avec le renforcement de la crise économique combien de familles ayant simplement du mal à joindre les deux bouts doivent renoncer à une belle fête ou à offrir les cadeaux espérés pour leurs enfants. En cette période de Noël, la société de consommation fonctionne à plein régime, malheureusement le nombre de celles et ceux qui voient tant de belles et bonnes choses, tout en devant renoncer parfois à l'essentiel, ne cesse de croître.

Mais sourions un peu, avec la création de la grande région Alsace-Lorraine-Champagne-Ardenne, notre village, Grandfontaine, va peut-être en devenir la nouvelle capitale. Ne sommes-nous pas au carrefour de 4 départements, de 2 régions avec un temple gallo-romain dominant l'ensemble ? Peut-être devrions nous soumettre notre candidature aux élites bien pensantes de Paris ? Plus sérieusement, je ne pense pas que cette méga-région créera vraiment des économies, bien au contraire.

2014 s'achève avec la réalisation à 90 % de la 2e tranche d'assainissement. En effet, cette année nous avons posé plus de 1 800 m de conduites pour assainir et protéger la source des Minières. Six mois ont été nécessaires et j'en profite pour remercier les riverains des Minières pour leur patience et leur compréhension. Il n'a pas toujours été facile pour les habitants du hameau d'emprunter une déviation par le Donon, sur un chemin de terre et de faire une dizaine de km en plus.

Les travaux restants reprendront au mois d'avril et devraient commencer par le lotissement de la "Petite Côte". De même, nous allons réfléchir encore à l'aménagement de la rue des Minières pour ralentir ces automobilistes irresponsables qui passent entre nos maisons à vive allure.



Je vous souhaite une bonne lecture du 14e numéro de votre journal (merci à celles et ceux qui enrichissent le journal).

Mon équipe se joint à moi pour vous adresser tous nos vœux pour Noël et l'année nouvelle. Soyez heureux, simplement heureux de partager avec vos familles et vos proches de beaux moments. Mais n'oublions jamais qu'un sourire ou une main tendue est parfois le plus beau cadeau que l'on puisse faire. Ces cadeaux ne coûtent rien, mais ils sont essentiels.

Bien cordialement

Philippe Remy

TRAVAUX

Assainissement

Enfin le plus gros de la tranche N° 2 (Les Minières) est pratiquement terminé. L'entreprise Eurovia a effectué 90 % de ce qui était prévu pour l'année 2014. Effectivement, il ne reste plus que le lotissement de la Petite Côte, le chemin du "Trou de sable" et une portion de 200 m environ en direction de la maison forestière des Minières. Les travaux restants redémarreront début avril 2015. L'entreprise Eurovia en profitera pour effectuer les réfections partielles des enrobés qui n'auront pas résisté à l'hiver.



Travaux devant la mairie

Nous avons réaménagé l'espace devant la mairie pour créer des places de parking supplémentaires et élargir la rue.



Réserve incendie

Il fallait dans un premier temps combler le manque d'apport en eau pour assurer la sécurité incendie aux Minières. La commune doit mettre à disposition des pompiers 60 m³/h pendant 2 heures pour leur permettre de faire face à un incendie. Comme nous avons droit encore à une partie de notre fonds de solidarité décidé par la Communauté de Communes et ce avant le 31.12.2014, nous avons décidé de réaliser cet aménagement prévu depuis quelques temps. Il nous restait, au titre du fonds de solidarité, 7 884,89 EUR. Le coût de cette opération s'élève à : 18 000 EUR.



Mur de l'école

Suite à l'effondrement d'une portion du mur de l'école, nous avons été contraints de le réparer. Vu l'ampleur et la complexité du travail qui était à faire, nous avons souhaité recourir à l'entreprise Brignon d'Allarmont qui a été la plus réactive à un prix tout à fait correct. (Coût : 6 000 EUR).

Donon

Saison hivernale

En espérant que la neige soit au rendez-vous, nous avons préparé cette saison hivernale avec les différents acteurs, pour qu'elle se déroule dans les meilleures conditions, tout en respectant les nouvelles règles de sécurité. Nous remercions pour leur implication : la Croix Blanche, l'ADG (Association de Grandfontaine), l'hôtelier du Donon, le Conseil Général et l'Office du Tourisme.



La commune a également mis la main à la poche pour trouver des solutions pour permettre aux secouristes d'exercer leur tâche.

Un arrêté municipal a été pris du **19 décembre 2014 au 15 mars 2015**. En cas d'enneigement suffisant, les pistes seront damées et une permanence de la Croix Blanche sera assurée le dimanche (informations sur le site internet de Grandfontaine)

Nous rappelons que la pratique du ski n'est autorisée que sur les pistes tracées et **qu'il n'y pas de pistes de luge au Donon**. Les personnes pratiquant les sports de glisse en ne respectant pas l'arrêté municipal, le feront à leurs risques et périls.



Approvisionnement en eau potable du secteur du Donon

Suite aux problèmes récurrents de pénurie d'eau à certaines périodes de l'année, nous avons engagé avec le Syndicat de la Source des Minières, une nouvelle étude pour acheminer l'eau potable de la source des Minières jusqu'à la plate-forme du Donon. Nous avons constaté que la consommation d'eau par les riverains et les 2 hôtels était supérieure au rendement des 3 sources situées sur le sommet du massif, surtout en période d'étiage. De plus, si nous partons des Minières, l'eau utilisée sera déjà traitée pour la consommation. Par ailleurs, comme il s'agit de la création d'une nouvelle conduite et non de travaux de réfection, les subventions seront plus importantes. Malgré tout, le coût de cette opération d'envergure, s'élève à 900 000 Euros.

INFOS JEUNES

IMPORTANT : RECENSEMENT DES JEUNES DE PLUS DE 16 ANS

Le recensement des jeunes à la mairie **est obligatoire** entre le jour du 16^e anniversaire et la fin du 3^e mois suivant (pièce à fournir : le livret de famille).

L'attestation de recensement est indispensable pour s'inscrire à tout examen ou concours soumis au contrôle de l'autorité publique (CAP, BEP, BAC... et même au permis de conduire).

Job d'été

Nous essayerons à nouveau d'embaucher 2 jeunes (16 ans révolus au 1.7.15) durant l'été 2015. La priorité sera donnée aux étudiant(e)s du village qui postuleront pour la première fois et qui ne cumuleront pas d'autres emplois d'été.

Les demandes écrites pourront être adressées à la mairie jusqu'au **2 mars 2015**.

IN MEMORIAM

C'est la photographie des sapeurs pompiers de Grandfontaine devant un monument aux morts qui est à l'origine de l'historique qui suit. Rien en effet ne laissait supposer qu'il pouvait s'agir du monument de ce village car seuls quelques noms apparaissaient sur la pyramide qui avait, bien entendu, subi des transformations consécutives à l'Annexion et à l'Occupation.



Le corps des sapeurs pompiers devant le monument aux morts vers 1930

C'est grâce à une carte postale dénichée chez un collectionneur que l'histoire allait faire alors un bond car on y relevait non seulement des noms mais également des inscriptions sur le côté face à l'église. Un peu plus tard, le regretté Christian Casner me signale qu'une nouvelle carte postale, prise sous un angle différent dévoilait toutes les inscriptions gravées sur le côté face à l'école. Dès lors, l'historique allait pouvoir être retracé car nous savons que le monument a été élevé après la première guerre, probablement entre les années 1921 et 1930 la plupart l'ayant été en 1921, celui de Wisches-Hersbach en 1923 et celui de Schirmeck en 1925.

A partir de ces premières informations, il fut possible de dresser une histoire succincte du monument qui fut d'ailleurs affichée lors d'une exposition de l'association "Patrimoine et Traditions" les 9 et 10 juillet 1994. C'est cette étude qui servit de base aux élèves des classes CM 1 et CM 2, candidats au concours « *Les petits artistes de la mémoire, la grande guerre vue par les enfants* » lesquels ayant choisi de travailler sur l'histoire d'un des soldats morts sur les champs de bataille furent récompensés en obtenant le 2^{ème} prix départemental. Or c'est en lisant leur opuscule qu'il a paru nécessaire d'aller plus loin dans les recherches car, jusqu'alors, le but avait été de retrouver toutes les inscriptions qui se succédèrent au fil du temps depuis l'élévation du monument.

Souvenons-nous que les noms des premières victimes de Grandfontaine fusillées le 20 août 1914 furent gravés sur une plaque de marbre, scellée comme le voulait la coutume, sur le bâtiment de la mairie où se trouve encore l'école. Les événements furent largement rapportés par la presse mais les articles ne furent pas suffisamment précis quant aux lieux d'exécution. Même l'enquête menée sur place auprès de quelques familles ne servit pratiquement à rien.

En effet comme il était question d'ancienne carrière, il fallait savoir de laquelle il s'agissait puisqu'on en trouve deux le long de la route départementale et une à proximité du Pont de Mousse. Or une carte postale montrant à cet endroit un enclos et une croix laissait planer un doute. Il fut résolu en 2013 grâce à un plan rappelant qu'il y eut là une tombe collective de 17 corps. Restait donc à trouver laquelle des deux autres carrières avait servi de lieu d'exécution.



Les élèves de Grandfontaine ont reçu un diplôme pour leur travail.

C'est alors tout à fait par hasard qu'un document remis à la revue l'Essor allait ouvrir des portes. En voici l'extrait : « *Emile Naeger était dans sa cave avec sa femme et ses enfants, les Français étaient dans la forêt derrière chez lui qui tiraient sur les Allemands. Ceux-ci ont tiré cet homme hors de sa cave en disant qu'il avait fait un signe aux Français. Ils l'ont fusillé contre le mur de sa maison, sans aucune explication.* » Quant au garde-champêtre Philbert Joseph et son fils Louis « *Ils venaient d'enterrer un cheval mort en début de putréfaction. Comme les balles sifflaient de tous côtés, ils se sont sauvés dans la cave de la brasserie. Les Allemands les ont aperçus, ils sont venus les prendre tous deux, les ont conduits dans une petite carrière à côté et les ont fusillés sous prétexte qu'ils venaient de faire des signaux aux Français.* »



Cette photo montre la façade de l'ancienne mairie&écoles avec la plaque commémorative.

Cette version intéressante a permis de déduire qu'il ne pouvait s'agir que de la brasserie "Jeanne d'Arc" et la carrière, celle que l'on voit à gauche à une centaine de mètres de l'entrée du village en descendant à Schirmeck.

Les noms de ces trois victimes furent donc gravés, après la guerre sur la face gauche du monument suivis de trois autres : Andrés Xavier qui aurait été tué en voulant protéger sa porte avec un matelas, il

habitait paraît-il à proximité de chez Jean-Paul Schwoerer. Kegreiss Albert, patron du Velleda, fut expulsé car considéré comme informateur (?), il repose à Issoire, et Schwoerer Séraphin qui habitait la maison forestière du Donon fut embarqué par les Allemands pour un soi-disant signe avec une faux, il décéda (selon Rosa Mehl de Wackenbach) à Raon l'Etape à la suite d'une pneumonie ou d'une pleurésie.

Nous sommes maintenant en 1918 – le 11 novembre. Le clairon sonne le "Cessez le Feu". C'est la fin de la guerre. Chaque village panse ses plaies et Grandfontaine qui a fait élever son monument fait graver 15 noms sur la face droite devant laquelle les sapeurs pompiers furent photographiés. A l'origine, le monument portait également en bas une plaque "Aux enfants de Grandfontaine – Guerre 1914-1918" et en haut, une croix et une couronne de lauriers.

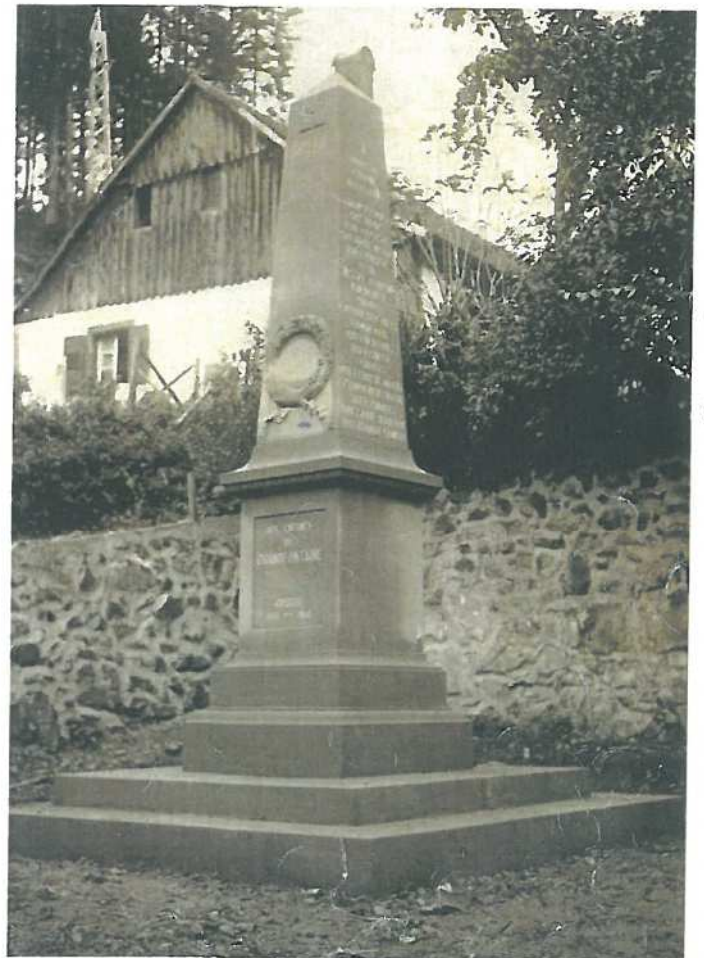
De cette liste, les écoliers choisirent de s'intéresser à Louis Finance non parce qu'il était le premier de la liste mais parce qu'il était (c'est ce qu'on croyait à l'époque en 2012) le seul soldat mort au sein d'un régiment français.

Un peu plus tard, soit le 24 soit le 30 juin 1923 selon les documents, la plaque de marbre scellée sur le bâtiment communal est déplacée et posée sur le mur, derrière le monument où elle se trouve encore.

Le temps passe, et le 10 mars 1935, le Conseil Municipal décide de faire porter sur le monument le nom de Petitjean Joseph dont le décès a été déclaré par décision du Tribunal. C'est vague, c'est le moins qu'on puisse dire et je continue à éplucher les registres. Rien. La décision n'est pas suivie d'effet. Pourquoi ? Mystère.



IN MEMORIAM
EMILE NAEGER HABITANTS
JOSEPH PHILBERT DE
LOUIS GRANDFONTAINE
FUSILLES CONTRE TOUTE JUSTICE
LE 20 AOÛT 1914
VICTIMES INNOCENTES DE LA
BARBARIE ALLEMANDE
ALSACIENS ! SOUVENEZ VOUS !



Ces deux cartes postales ont permis de relever les inscriptions sur les trois faces du monument.

Vingt années passent après ce que l'on appela la der des der. Nous sommes entre 1939 et 1945, les plaques commémoratives françaises sont enlevées (certaines camouflées) et les inscriptions sur les monuments effacées (grattées ou rabotées).

L'occupant fait graver : « Den im Weltkrieg 14/18 gefallen Helden » (A nos héros tombés durant la période de guerre 14/18) et c'est en 1942, dans la nuit du 13 juillet que deux compères Jean Holveck et Jean Bouillon décident de marquer, à leur manière, l'anniversaire de la Fête Nationale. Après avoir déposé une gerbe tricolore au pied du monument, l'un peint une grande croix de Lorraine et "Vive De Gaulle" tandis que l'autre, après avoir hissé le drapeau français, coupe la drisse et l'enlève.

Le lendemain-14 juillet- on ne fête pas la Révolution mais, cas fortuit, on conduit Petitjean Joseph (à ne pas confondre avec le précédent) des Minières à sa dernière demeure. Le cortège qui se rend à l'église passe devant les hommes de la Gestapo accompagnés de leurs chiens. Le garde champêtre Charles Schwoerer a dû entre temps scier le mât pour enlever le drapeau, quant à la peinture il fallut gratter la pierre et ensuite la poncer. Plusieurs habitants subirent un interrogatoire avec l'obligation de reproduire les mots "Vive De Gaulle". Jean Holveck qui en était s'exécuta en écrivant "Vive de Gol" ; vous comprenez pourquoi. L'interrogatoire se soldant par un échec, le secrétaire de mairie s'exclama alors : « Ça durera un an, mais on les retrouvera et ils seront pendus au Struthof ».



Cette plaque pratiquement illisible sur la photo d'origine a été reprise pour une meilleure lecture.

1945 arrive. Les plaques démontées récupérées et camouflées par le sculpteur Ober de Rothau sont reposées et, 49 ans plus tard, une nouvelle plaque commémorative est posée le 26 novembre 1994 en mémoire des 10 soldats tombés durant la deuxième guerre.

Statu quo jusqu'au 10 novembre 2012. Ce soir là, une nouvelle plaque "A nos morts 1914-1918" est dévoilée. Elle reprend les noms des 6 victimes civiles suivis des 15 autres morts au champ d'honneur parmi lesquels figure celui de Petitjean Joseph. C'était prématuré mais j'avais informé le maire que mes recherches – restées infructueuses au niveau du village – se poursuivaient auprès de "l'Office National des Anciens Combattants et Victimes de Guerre" et qu'elles allaient bientôt aboutir.

De fait, le 6 février 2013, je reçois un message électronique m'annonçant la bonne nouvelle :

"Joseph Petitjean né le 24 novembre 1882 à Grandfontaine, fils de François bûcheron et Louise Chipon son épouse. Engagé volontaire le 19 août 1914 au 2^{ème} Régiment Etranger [*c'est normal puisqu'il venait d'une zone occupée*] bureau de recrutement de la Seine pour servir au 74^{ème} Régiment d'Infanterie, il a été reconnu « Mort pour la France » le 22 septembre 1914, tué au combat dans la région de Thil, département de la Marne, aux abords de Reims. Le jugement de décès a été rendu le 12 janvier 1934 par le tribunal de Lunéville – jugement transcrit le 26 janvier 1934 sur les registres d'Etat Civil de Cirey sur Vezouze".

J'ai essayé de savoir quand et comment la commune de Grandfontaine en avait été avisée et pourquoi la décision du conseil municipal en date du 10 mars 1935 n'avait pas abouti – mais ce fut vain.

On peut toutefois imaginer que le nouveau conseil élu le 14 juin 1935 avait d'autres chats à fouetter, raison pour laquelle peut-être, ce dossier tomba dans les oubliettes. Dommage. Mais l'essentiel n'est-il pas d'avoir enfin donné à ce soldat la place qui lui revenait !...



Marie DANIEL et les enfants Jean-Pierre YOESSLE et Roger BOUR.

-Ruffenach Karl est mort le 1^{er} novembre 1918 et repose dans le cimetière allemand de Champs dans l'Aisne.

-Ruffenach Mathias est mort le 20 août 1914 et repose dans le cimetière allemand de Anloy-Heide en Belgique.

Paix à leurs âmes.

Je pouvais m'arrêter sur ce genre de phrase rituelle et circonstancielle et m'excuser de vous parler de guerre à l'approche de Noël, mais j'estime qu'il ne fallait pas laisser passer 2014 sans que Grandfontaine n'ait contribué au moins localement au devoir de mémoire qui fut lancé au niveau national.

Paul LOISON.

En fait l'histoire se termine bien car on peut se demander sur quels critères nos écoliers, candidats au concours cité au début de cette histoire, se seraient appuyés pour exercer leur choix. Je leur laisse le soin de répondre à la question mais, avant de mettre un terme à ces recherches et pour être complet, permettez-moi d'ajouter les autres renseignements qui me sont parvenus :

-Grisnaux Victor est mort le 3 août 1918. Il repose dans le cimetière allemand de Menen en Belgique ;

-Jessel Florenz, sous-officier, est mort le 28 septembre 1917 et repose dans le cimetière allemand d'Asfeld aux environs de Sedan.

CarneT de famille



Naissance : Bienvenue à...

Chloé, née le 18 juin 2014, fille de Nicolas Grondin et Jennifer Soudre

Juliette, née le 24 juin 2014, fille de Jean-Yves Salmon et Natacha Soigneux

Nos félicitations à notre secrétaire de mairie, Adeline, pour la naissance de son deuxième fils, Luis, né le 27 octobre 2014.

Noces d'or : Toutes nos félicitations pour leurs 50 années de vie commune à...



*Marie-Jeanne et André Jessel,
le 27 juin 2014*



*Marie-Thérèse et Gilbert Adrian,
le 21 novembre 2014
... et nous avons une pensée affectueuse
pour Gilbert et Thérèse*

Grands anniversaires :



Alphonsine Bauer, 80 ans le 10 août 2014



*Gilbert Grisnaux, 80 ans
le 20 septembre 2014*

Décès : Ils nous ont quittés...

Armand Naeger, né le 5 mai 1930, décédé le 16 septembre 2014

Le coin des écoliers

L'eau de Lisbeth

Le jeudi 13 novembre, nous sommes allés visiter l'usine d'embouteillage Lisbeth à Soulzmatt. Ils se sont installés ici, car il y a plusieurs sources. La 1ère exploitée fut la Nessel. Mais son débit est faible. En revanche, on découvrit plus tard une source au débit plus fort. C'est une eau plate au départ à laquelle on rajoute du CO2 pour obtenir une eau pétillante. Notre guide nous a expliqué que si l'eau est limpide, c'est qu'en traversant les différentes couches de terre, elle est naturellement filtrée. A partir de la passerelle, nous avons observé les nombreux tapis roulants. L'usine reçoit une préforme qui est gonflée sur place, grâce à l'air chaud. Tout est fait automatiquement. Par jour 100 000 bouteilles en plastique ou en verre quittent l'usine. A la fin de la visite, nous avons goûté d'autres produits de Lisbeth : l'ice tea et la pom'lisbeth.



Fête de Noël des aînés

Une soixantaine de personnes ont répondu à l'invitation de la mairie pour la traditionnelle fête de Noël des aînés.

La journée s'est déroulée dans la joie et la bonne humeur en présence de l'ami Charles, du pasteur René Lamey, du député, Laurent Furst et du conseiller général et maire de Schirmeck, Frédéric Bierry.

Certains nouveaux sexagénaires ont décliné l'invitation car ils ne sentaient pas prêts à participer à cette journée. Dommage, car comme le chantait Tino Rossi "la vie commence à 60 ans". Et avant de se quitter, certains invités, ont même entamé une série de slows.



Un grand merci aux enfants de l'école pour avoir confectionné les décorations pour le sapin de Noël.

L'actu associative

Infos de Vivre à Grandfontaine

Les activités gratuites :

Gym

L'heure de gym du jeudi soir à la salle des fêtes a été changée. Elle a lieu le mardi matin de 8h45 à 9h45.

Théâtre

Le Théâtre Multicolore fête ses 20 ans en 2015. Pour l'occasion, elle rejouera l'une de ses premières pièces **"On a volé mon bébé"**. La pièce a été relookée et modernisée pour l'occasion. Rendez-vous à la salle des fêtes de Grandfontaine, **le vendredi 26 juin, samedi 27 juin à 20h30 et le dimanche 28 juin après-midi à 15h30**. "Comment un bébé peut-il disparaître si facilement, et qui tire les ficelles de ce pseudo-complot? Mystère et voyance sur les planches. De quoi bien s'amuser encore une fois !
Entrée libre, plateau.

Atelier Conteur : la Conterie des Hautes Chaumes accueille tous ceux qui désirent découvrir ou partager le merveilleux message du conte ! Simplicité et authenticité sont les bienvenues.
Contact: Jean-François Parent : jfr.parent@laposte.net

Les autres activités :

Arts Plastiques

Les séances tous niveaux et toutes techniques ont lieu à la salle de la mairie de Rothau, un lundi sur deux de 18h30 à 21h30
Contact : Nanou Parent, présidente: nanou.parent@laposte.net ou 03 88 97 23 21 (tarif : 12 euros la séance de 3 heures)

Appel : Ne jetez pas vos anciens beaux calendriers, Nanou les récupère pour ses ateliers dans les maisons de retraite, vous ferez une bonne action, et un grand merci.

La Joie de Vivre

Le club "La Joie de Vivre" rassemble quelques seniors de Grandfontaine et des environs pour des moments de détente et de convivialité.

Une fois par mois (en général un jeudi) nous nous retrouvons pour jouer (cartes, jeux de société), chanter (répertoire récent et d'autrefois), danser, manger (noix, choucroute, galette, beignets, ...selon la saison) et bavarder.

Nous organisons aussi quelques sorties (photo ci-contre : Madeleine au lac de Gérardmer).

Nous versons une cotisation de 15 euros par an et une participation par activité.

Nous serions ravis d'accueillir de nouveaux membres pour développer nos activités voire en créer d'autres...

Contact : Paulette GEORGE

Tél.: 03.88.97.20.35



Balades thermiques sur le Pays Bruche Mossig Piémont

Edition 2015



Par où démarrer pour rénover sa maison et réduire ses factures d'énergie?

Quelles sont les aides financières mobilisables pour les travaux ?

Le Pays BMP et le Conseil Général 67 organisent douze balades thermiques sur le territoire Bruche-Mossig-Piémont entre janvier et mars 2015.

Le but de cette action est de sensibiliser les citoyens aux économies d'énergie. La soirée est organisée en 3 temps :

1) Accueil (10 min.) : présentation des objectifs et du déroulement de la soirée

2) Balade (30 min.) : une promenade dans la commune permettra, grâce à une caméra thermique, de visualiser les principales pertes d'énergies. En effet, la caméra thermique fait apparaître, en période de chauffe, les températures des parois sous formes de différentes couleurs. On peut ainsi facilement percevoir les pertes de chaleurs, les toitures bien isolées, les ponts thermiques des fenêtres...

3) Présentation en salle + échange avec les participants (1h) : permettant de présenter les solutions techniques (type d'isolation, des fenêtres, systèmes de chauffage...) et les aides financières existantes (crédit d'impôt, éco-prêt à taux zéro, prime énergie...) pour améliorer la performance énergétique des logements.

Ces balades sont aussi des moments de convivialité et de partage, pendant lesquels chaque participant aura l'occasion de poser des questions plus précises au conseiller énergie.

Pour toute question, contactez la conseillère Espace Info Energie du Pays Bruche Mossig Piémont :
Cristina Alegre : 03 88 97 39 69 - cristina.alegre@pays-bmp.fr





Association pour le dépistage du cancer colorectal en Alsace

Le cancer de l'intestin peut être guéri et même évité grâce au dépistage

Le cancer colorectal est le cancer du gros intestin. Bien que peu connu, c'est l'un des cancers les plus fréquents et les plus graves, tout particulièrement en Alsace qui détient le record de France. C'est, après le cancer du poumon, la deuxième cause de décès par cancer. Dans notre département, environ une personne sur 17 aura un cancer colorectal au cours de sa vie. Chaque année en Alsace, un cancer colorectal est diagnostiqué chez 1 162 personnes et 474 en meurent, soit pratiquement autant que les cancers du sein, du col de l'utérus et de la prostate réunis. Avec le vieillissement progressif de la population, le nombre de ces cancers augmente. Il touche les femmes comme les hommes. Il est rare avant 50 ans et le risque augmente avec l'âge après 50 ans.

Si l'on attend l'apparition de symptômes, seul un cancer de l'intestin sur 2 peut être guéri. De plus, il est souvent nécessaire de recourir à des traitements lourds tels que chimiothérapie ou radiothérapie. Au contraire, dépisté tôt, on peut le guérir 9 fois sur 10, sans chimiothérapie ni radiothérapie. Il est même possible d'éviter un grand nombre de ces cancers de l'intestin : la plupart proviennent de polypes, petites lésions qu'il suffit d'enlever avant qu'elles ne deviennent des cancers.

On peut détecter tôt le cancer et les polypes de l'intestin par un test de recherche de sang dans les selles. C'est un test simple que l'on fait chez soi. Il est pris en charge à 100% par l'Assurance Maladie. Il est proposé à toutes les femmes et tous les hommes de 50 à 74 ans qui reçoivent une invitation personnelle de la part d'ADECA Alsace tous les 2 ans.

La campagne de dépistage du cancer colorectal a permis de guérir 670 cancers et d'en éviter 3.772 depuis 2003 en Alsace (données de novembre 2014).

Dans la commune de GRANDFONTAINE, la 4^{ème} campagne a débuté en octobre 2014. Lors de la 3^{ème} campagne, 29,1 % des personnes concernées ont participé. Ce taux doit dépasser 50% pour une bonne utilisation des deniers publics.

Les médecins généralistes sont la cheville ouvrière de ce dépistage. Tous ceux de votre canton ont été sensibilisés et sont prêts à conseiller et remettre le test de dépistage, alors n'hésitez pas, si vous avez entre 50 et 74 ans :

Faites le test tous les deux ans

Outre le dépistage, la prévention du cancer colorectal repose sur une activité physique régulière et une meilleure alimentation. Pour diminuer le risque de survenue de ce cancer, il faut faire du sport, manger moins et manger mieux, c'est à dire plus de fruits et légumes et moins de viandes rouges, charcuterie et graisses animales.

ADECA Alsace – 122 rue de Logelbach – BP 30593 - 68008 Colmar CEDEX
☎ 03 89 12 70 13 - 📠 03 89 12 70 17 - ✉ secret@adeca-alsace.fr
site Internet : www.adeca-alsace.fr

Pêle-Mêle

Pêle-Mêle

Les détecteurs avertisseurs autonomes de fumée (DAAF)

Ce détecteur peut vous sauver la vie !

Les DAAF avertissent par un signal sonore les occupants dès le début du sinistre, leur permettant ainsi d'évacuer les lieux dans les meilleures conditions.

Il est recommandée de **placer un détecteur par niveau de logement, de préférence près des chambres et de la cuisine.**

Il est important de se fier rigoureusement à la notice et de **bien veiller à l'entretien du détecteur (remplacement des piles une fois par an).**

Pour bénéficier d'une protection optimale, il faut choisir **un détecteur ayant un marquage CE et conforme à la norme NF-EN 14 604.** Le prix varie de 15 (modèle de base) à 40 € pour un détecteur avec une autonomie de 10 ans (celui que préconisent les pompiers).

Des détecteurs équipés de Wi-Fi, qui envoient une alerte sur le téléphone en cas de fumée, coûtent plus de 100 €.

Une attestation d'installation sur l'honneur doit être envoyée à la compagnie d'assurance. Une lettre-type est souvent fournie avec les appareils.

La loi impose leur installation **avant le 8 mars 2015.**



Réflexion sur nos animaux de compagnie



Vous vous engagez au moins pour 10 ans et plus à le caresser, à le nourrir, à l'éduquer. Mais vous êtes aussi responsable des nuisances qu'il peut occasionner avec ses aboiements, ses besoins qu'on préfère voir ailleurs que chez soi. Alors agissez en bon maître et en bonne compagnie de votre chien et de votre chat.

Par ailleurs, nous condamnons cet acte odieux dont a été victime, ce petit chat, prénommé Figaro, fin octobre.

Sécurité promeneurs

Munissez vous de gilets aux bandeaux réfléchissants dès la tombée de la nuit.

NOUVEAUX HABITANTS

Bienvenue à :

Rue des Hauts-Fourneaux : Magali Sauerbeck, Nicolas Mahler et Théo Schwendimann

Rue Principale : Nicolas Grondin et Jennifer Soudre

Rue de la Basse : Cédric Mangin et Sandrine Kohler

Rue des Minières : Patrick, Anne-Marie, Johan et Cathy Kukan

Les Minières : Lionnel Sperandio, Marie Klem et Simon Bender-Klem

Locataires ou propriétaires, n'oubliez pas de vous inscrire à la mairie.



INFOS MAIRIE

Mairie de Grandfontaine

Tél. : 03 88 97 20 09

site : www.grandfontaine-donon.fr - courriel : mairie.grandfontaine@wanadoo.fr

La mairie sera fermée du mardi 23 décembre 2014 au lundi 5 janvier 2015 au matin.

Une permanence sera assurée le :

- Mercredi 31 décembre : de 15h à 17h

A vos agendas

Dimanche 4 janvier à 16h	Cérémonie des vœux à la salle des fêtes
Dimanche 1 février à 13h30	Concours de belote à la salle des fêtes organisée par la paroisse
Samedi 7 février en soirée	Marche du "Gagou" organisée par l'Amicale de Grandfontaine
Vendredi 6 mars à 20h	Balade thermique (voir article dans ce journal) – Durée 30 min.
Samedi 22 mars à 19h	Soirée thématique avec repas organisée par Patrimoine et Traditions avec projection d'un film et d'anciennes photos
Samedi 25 avril matin	Journée travail
Vendredi 1er mai à 10h30	Pêche à l'étang des Minières
Jeudi 7 mai en soirée	Armistice 1939-1945 – Cérémonie au monument aux Morts
Vendredi 26 juin à 20h30, Samedi 27 juin à 20h30, Dimanche 28 juin à 15h30	Théâtre multicolore à la salle des fêtes



Photos : Bernard Gewinner
Paul Loison
Marie-Odile Aschenbrenner
Ecole de Grandfontaine